

Уважаемый абитуриент, для прохождения вступительных испытаний вы должны иметь **персональный компьютер или ноутбук**, обладающие камерой, микрофоном, динамиками и доступом в сеть Интернет, со следующими техническими параметрами:

Параметр	Технические требования
Веб-браузер	Версия программного обеспечения не ниже: Chrome 72, Opera 59, Firefox 66, Edge 79, Яндекс.Браузер 19.3
Операционная система	Версия программного обеспечения не ниже: Windows 7, macOS 10.12 "Sierra", Linux
Веб-камера	640x480, 15 кадров/с
Микрофон	любой для связи с проктором или преподавателем
Динамики (колонки, или наушники)	для связи с проктором или преподавателем
Сеть (интернет)	постоянная скорость не менее 1 Мбит/с

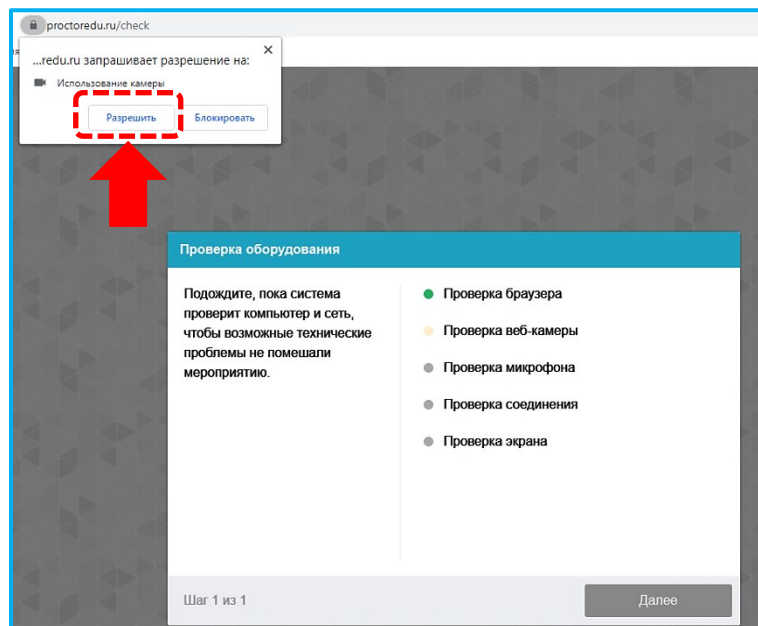
Для прохождения **вступительного испытания** помимо **персонального компьютера или ноутбука**, с указанными выше характеристиками, вам необходимо иметь **мобильный телефон**, со следующими техническими параметрами:

Параметр	Технические требования
Мобильная версия	Версия программного обеспечения не ниже: Android 4.4+ Chrome, iOS 12+ Safari
QR-код	Считывание
Сеть (интернет)	постоянная скорость не менее 5 Мбит/с.
Тариф мобильного интернета	С расчетом на большой объем трафика видеопотока.

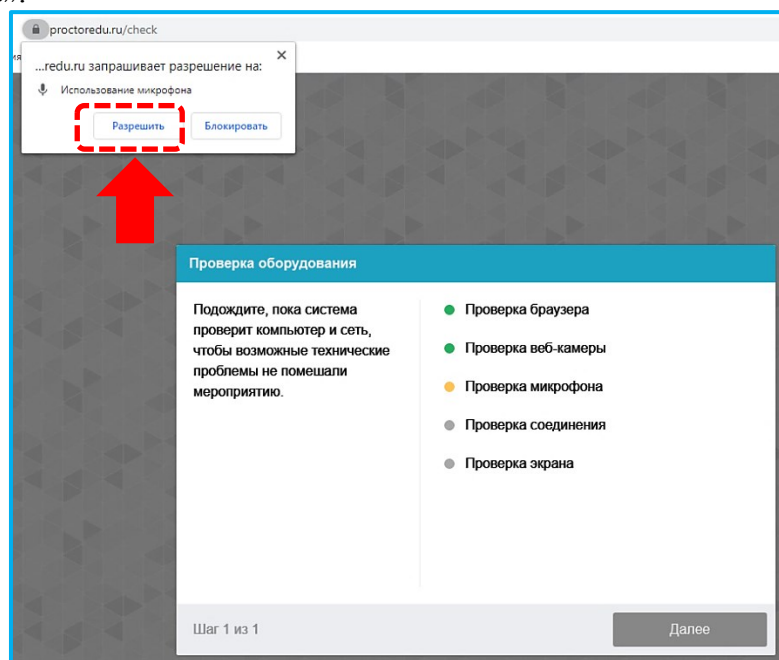
До вступительного испытания, вам необходимо проверить совместимость компьютера (ноутбука) с системой прокторинга по ссылке: <https://proctored.ru/check>.

Этапы проверки:

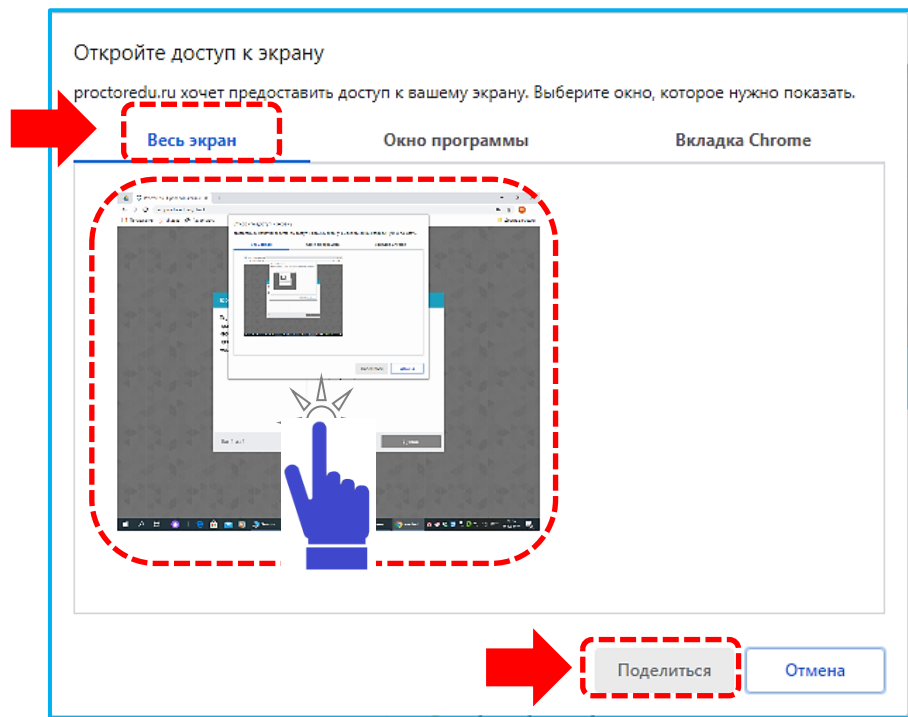
- 1) Проверка браузера.
- 2) Проверка веб-камеры. Следует разрешить браузеру использовать камеру. Нажмите «Разрешить».



- 3) Проверка микрофона. Следует дать доступ в браузере к микрофону. Нажмите «Разрешить».



- 4) Проверка соединения. Проверяется возможность передачи видеотрафика в вашей сети по технологии WebRTC.
- 5) Проверка экрана. Следует дать доступ ко всему экрану. Выберите вкладку весь экран. Нажмите область экрана на картинке, далее нажмите «Поделиться».

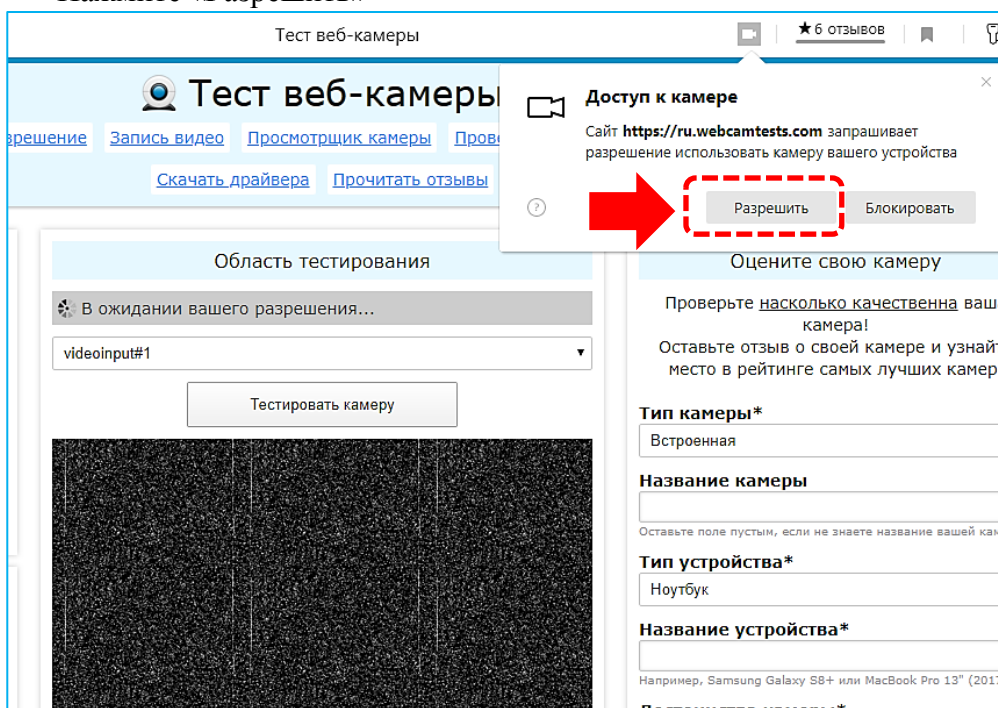


После успешной технической проверки оборудования появится сообщение

- i** **УСПЕХ:** ваш компьютер соответствует техническим требованиям и совместим с процедурой прокторинга.

Дополнительно можно проверить веб-камеру, микрофон и сеть по ссылке:

- **Тест веб-камеры** <https://ru.webcamtests.com/>
Нажмите «Разрешить»

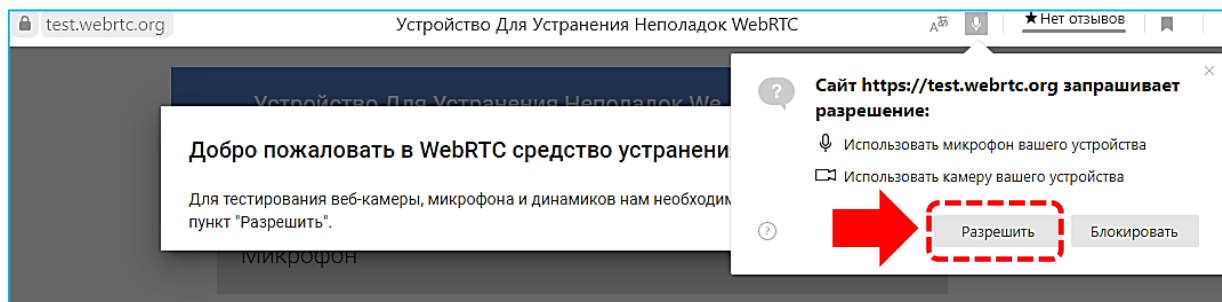


Проверить микрофон онлайн, тест работы микрофона
<https://webcammictest.com/ru/check-microphone.html> Нажмите «Разрешить»

An advertisement for 'Проверить микрофон онлайн'. It features a dark blue background with white text. The main heading is 'Проверить микрофон онлайн'. Below it, a smaller line of text says: 'Чтобы начать тест микрофона, вам не нужно загружать какие-либо программы, просто нажмите кнопку ниже. Тест будет проведен онлайн в браузере.' A large blue button with white text 'ПРОВЕРИТЬ МИКРОФОН' is highlighted with a red dashed box and a red arrow points to it. On the right side, there is a permission dialog box titled 'Доступ к микрофону' from the website 'https://webcammictest.com', asking for permission to use the microphone. The 'Разрешить' button in the dialog is also highlighted with a red dashed box and a red arrow points to it.

- **WebRTC Troubleshooter** <https://test.webrtc.org/>

Для тестирования веб-камеры, микрофона и динамиков нам необходимо разрешение на использование их можно утвердить, нажмите «Разрешить»



При проверке компьютера или ноутбука могут возникнуть технические проблемы, возможные решения проблем по результатам проверки приведены в таблице 1.

Таблица 1

Проблема	Решение
1) Ошибка на этапе проверки браузера	Ваш веб-браузер не соответствует минимальным требованиям системы прокторинга. Установите браузер Google Chrome последней версии и повторите попытку.
2) Ошибка на этапе проверки веб-камеры	Веб-камера не работает или блокируется другим приложением на компьютере. Проверьте работоспособность веб-камеры в браузере; закройте другие приложения, которые могут работать с камерой; отключите антивирус; выберите в настройках браузера правильную камеру, если на компьютере несколько веб-камер. Если камера работает, но ошибка остается, то попробуйте перезагрузить компьютер.
3) Ошибка на этапе проверки микрофона	Микрофон не работает или отключен в настройках вашего компьютера (операционной системы). Нужно повысить громкость микрофона или подключить другой микрофон и выбрать его в диалоге настроек браузера. Проверьте работоспособность микрофона в браузере.
4) Ошибка на этапе проверки экрана	Нет доступа к экрану, ваш браузер не поддерживает захват экрана, вы не дали к нему доступ, вы дали доступ только к части экрана. Если отображается запрос доступа к экрану, то предоставьте доступ, если нет, то обновите браузер.
5) Ошибка на этапе проверки соединения	На вашем компьютере или вашим интернет-провайдером блокируется передача видеотрафика по технологии WebRTC. Скорость передачи данных должна быть не ниже 256 Кбит/с, а также в сети не должны блокироваться порты TCP/UDP 3478. Создавать проблему также могут расширения в браузере, такие как блокировщик рекламы AdBlock. Отключите все расширения в браузере, подключитесь через другой интернет или используйте другой.

Правила проведения вступительных испытаний на онлайн-платформе университета с использованием программы прокторинга

Вступительные испытания на онлайн-платформе университета проводится при использовании программы прокторинга, которая автоматически проверяется процесс выполнения вами задания вступительного испытания и определяет соответствие вашего поведения следующим правилам:

- вы даете свое согласие на аудио- и видеозапись и последующее хранение результатов вступительного испытания;
- **ХИМИЯ, ПРАВО, КОМПОЗИЦИЯ:** веб-камера должна быть установлена строго перед лицом, не допускается установка камеры сбоку, а камера мобильного телефона устанавливается, так, чтобы было видно рабочую поверхность на которой расположен монитор компьютера (ноутбук) и клавиатура; **АКАДЕМИЧЕСКИЙ РИСУНОК:** камеры должны быть установлены абитуриентом таким образом, чтобы был виден общий план и крупный план выполнения олимпиадного задания;
- голова должна полностью помещаться в кадр, не допускается частичный или полный уход из поля видимости камеры;
- лицо должно находиться в центре области обзора веб-камеры и занимать не

менее 10% захватываемого камерой пространства на протяжении всего сеанса;

- лицо должно быть освещено равномерно, источник освещения не должен быть направлен в камеру или освещать только одну половину лица;
- волосы, одежда, руки или что-либо другое не должно закрывать область лица;
- не разрешается надевать солнцезащитные очки, можно использовать очки только с прозрачными линзами;
- в комнате не должно находиться других людей;
- в комнате должны отсутствовать настенные рисунки и плакаты, которые могут использоваться как вспомогательные материалы
- на время вступительного испытания запрещается покидать свое рабочее место;
- на фоне не должно быть голосов или шума, идеально, если вступительное испытание будет проходить в тишине;
- прохождение вступительного испытания должно осуществляться в браузере, окно которого должно быть развернуто на весь экран, нельзя переключаться на другие приложения (включая другие браузеры) или сворачивать браузер, нельзя открывать сторонние вкладки (страницы);
- на компьютере должны быть отключены все программы, использующие веб-камеру, кроме браузера;
- запрещается записывать каким-либо образом материалы и содержимое вступительного испытания, а также передавать их третьим лицам;
- запрещается пользоваться звуковыми, визуальными или какими либо еще подсказками;
- в случае обнаружения попытки обмануть систему или проктора (наблюдателя за проведением мероприятия), результаты вступительного испытания аннулируются.